

## DŮLEŽITÉ OPATŘENÍ

Při použití podle pokynů je elektrický zubní kartáček bezpečný a účinný. Stejně jako u všech elektrických spotřebičů je však třeba dodržovat základní bezpečnostní opatření, zejména v přítomnosti dětí.

- Neumísťujte nebo neskladujte základnu nabíječky, kde by mohla spadnout, nebo spadnout do vany, umyvadla nebo toalety.
- Neumísťujte nebo nenabíjejte nabíječku do vody ani do jiné kapaliny.
- Nedotýkejte se výrobku, který spadl do vody nebo jiné kapaliny. Okamžitě vyjměte kabel ze zásuvky.
- Nepoužívejte výrobek během koupání.
- Před čištěním vyjměte kabel ze zásuvky a ujistěte se, že je před opětovným zapojením do elektrické zásuvky suchý.

## NEBEZPEČÍ V SOUVISLOSTI S NAPĚTÍM

Chcete-li snížit riziko popálení, úrazu elektrickým proudem, požáru nebo zranění:

- Nezapojte základnu nabíječky do elektrické zásuvky, kde je aktuální napětí odlišné od napětí uvedené na spodní straně nabíječky.
- Tento výrobek je navržen tak, aby pracoval v rozsahu napětí 100-240 voltů.
- Převodníky napětí nezaručují kompatibilitu.
- Nevkládejte zástrčku do zásuvky na síle.
- Pokud zástrčka nevstupuje do zásuvky snadně, přestaňte ji používat.

## NEBEZPEČÍ – UPOZORNĚNÍ

Chcete-li snížit riziko popálení, úrazu elektrickým proudem, požáru nebo zranění:

- Osoby (včetně dětí) s omezenými fyzickými, smyslovými nebo duševními schopnostmi nebo nedostatkem zkušeností a znalostí by neměly s přístrojem manipulovat, pokud nebyly o používání přístroje předem poučeny nebo nejsou pod dohledem osoby zodpovědné za jejich bezpečnost..
- Dohlédněte na to, aby si s přístrojem nehrály děti..
- Použijte tento výrobek výhradně tak, jak je popsáno v této příručce. Tento výrobek je určen pouze k mytí zubů, dásní a jazyků. Nepoužívejte žádné jiné hlavy nebo rozšíření, než jsou doporučené výrobcem.
- Zubní kartáček je produkt osobní hygieny a jeho účelem není používat více pacientů v zubní ordinaci nebo instituci.
- Pokud vaše zubní pasta obsahuje vodík, hydrogenuhličitan sodný nebo jiný bikarbonát (běžně používaný při bělení zubů), důkladně očistěte kartáčovou hlavu a rukojeť tak, aby nedošlo k uvolnění plastů.
- Nikdy nezapojte tento výrobek, pokud má poškozený kabel, zástrčku nebo základnu nabíječky.
- Nepoužívejte tento výrobek, pokud nefunguje správně, pokud spadl nebo byl poškozen, nebo pokud spadl do vody. Okamžitě přestaňte používat, jestliže produkt vypadá nějakým způsobem poškozeným.

- Udržujte zubní kartáček, základnu nabíječky a napájecí kabel mimo vyhřívaný povrch.
- Pokud se u Vás objeví úzkost nebo bolest v ústech, přestanete užívat tento produkt a obraťte se na zubního lékaře.
- Nepokoušejte se vyjmout baterii.
- Neumývejte zubní kartáček v myčce nádobí.
- Tento produkt má dvoupólovou zástrčku (jeden pól širší než druhý). Jako bezpečnostní funkce může být tato zástrčka zasunuta do dvoupólové zásuvky pouze jedním způsobem. Pokud zástrčka nemůže zcela zasunout zásuvku, otočte ji. Pokud stále nemůže dojít, kontaktujte kvalifikovaného elektrikáře. Nepokoušejte se vrátit zpět tuto bezpečnostní funkci.
- Výrobek nepoužívejte na volném prostranství nebo na místech, kde jsou používány přípravky na rozprašování, nebo na místech, kde je podáván kyslík.
- Zubní kartáček mohou používat děti a lidé se sníženými fyzickými, smyslovými nebo duševními schopnostmi nebo děti a lidé kteří nemají dostatečné zkušenosti a znalosti, pokud jsou pod dohledem, nebo jsou jim poskytnuty pokyny pro bezpečné používání přístroje a pokud chápou související rizika. Děti nesmí vyčistit a udržovat údržbu bez dozoru.
- Děti by se s přístrojem neměly hrát.
- Před házení spotřebiče, baterie musí být vyjmutá.
- Při běžící baterii, musí být spotřebič odpojen od sítě.
- Baterie je umístěna bezpečným způsobem.
- Pokud je napájecí šňůra poškozena, musí být vyměněna výrobcem, jeho servisem nebo obdobně kvalifikovanou osobou, aby se předešlo nebezpečí.
- Chcete-li zjistit, jak čistit povrch zubních kartáčů, které jsou v kontaktu s rukama a pokožkou, podívejte se na část < ÚDRŽBA >.

## ZDRAVOTNÍ UPOZORNĚNÍ

- Pokud jste v posledních dvou měsících měli operace úst nebo dásní, obraťte se na svého zubaře před použitím tohoto přípravku.
- Pokud se při použití tohoto přípravku vyskytne silné krvácení nebo pokud pokračuje slabé krvácení po jednom týdnu léčby, poraďte se se svým zubním lékařem.
- Máte-li jakékoli dotazy týkající se kombinovaného použití tohoto přípravku s kardiostimulátorem nebo jiným implantovaným zdravotnickým prostředkem, poraďte se s lékařem nebo výrobcem implantovaného zdravotnického prostředku před použitím tohoto přípravku.
- Pokud máte nějaké obavy o své zdraví, poraďte se se svým lékařem před použitím zubního kartáčku.
- Zubní kartáček byl testován a certifikován podle pravidel FCC VOC (Potvrzení shody společnosti US Communications Commission) a CE (shoda s evropskými normami).
- Vždy odpojte tento výrobek od zásuvky ihned po jeho použití.
- Nikdy nepoužívejte tento výrobek, když jste ospalí nebo vzpurní.

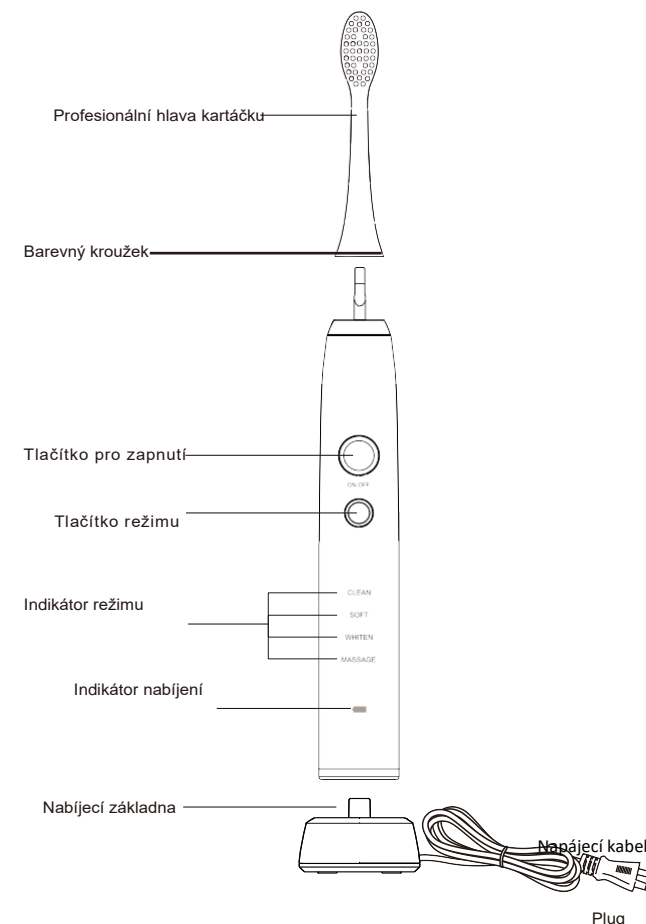
## ULOŽTE TYTO POKYNY

## Elektrický zubní kartáček Sonic

### S nabíječkou

### Návod k použití

Model: GTS2065



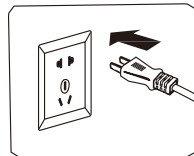
## PŘED POUŽITÍM SI PŘEČTĚTE VŠECHNY POKYNY

## SPUŠTĚNÍ POUŽITÍ

Nabíjení kartáčku

Ujistěte se, že je vaše kartáč vypnut před nabitím. Zapojte zástrčku do zásuvky. Vložte rukojeť do nabíječky. Indikátor nabíječky se rozsvítí a indikuje, že se rukojeť nabíjí.

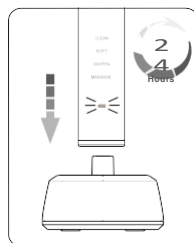
Po úplném nabití baterie bude kontrolka nabíjení zelená, což znamená, že je zubní kartáček plně nabitý.



### Poznámky:

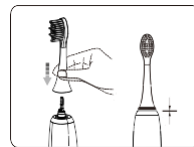
- první úplné nabití baterie trvá nejméně 24 hodin.

- 1 Zubní kartáček musí být nabíjen 24 hodin, pokud:
  - a. Toto je poprvé, kdy se používá zubní kartáček;
  - b. zubní kartáček nebyl používán déle než tři měsíce;
- 2 Chcete-li baterii plně nabit, doporučujeme, když ji nepoužíváte, držte zubní kartáček v nabíječce.
- 3 Kartáček se během nabíjení zahřeje, ale je to normální.
- 4 Protože je baterie stará, doba provozu se zkrátí. Pokud zubní kartáček po úplném nabití funguje pouze jednou za krátkou dobu, znamená to, že baterie je blízko konce své životnosti. Kontaktujte Centrum podpory.



## POUŽIVÁNÍ KARTÁČKU

- 1 Posuňte hlavu kartáče na rukojeť. Posuňte hlavu kartáče dolů, dokud se pevně nedotýká rukojeti.

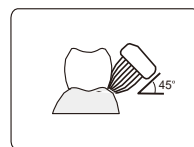


Obrázek 1

Poznámka: Mezi barevnými kroužky a rukojetí je malý prostor. (Obrázek 1)

- 2 Namočte kartáč a aplikujte malé množství zubní pasty.
- 3 Umístěte zubní kartáček s malým úhlem na pravou stranu. (Obrázek 2)
- 4 Chcete-li vybrat provozní režim, stiskněte tlačítko režimu

Pokud víte, který režim jste použili naposledy, není třeba zvolit znovu režim. Existují 4 režimy.



Obrázek 2

- a. **ČIŠTĚNÍ:** Standardní mycí metoda pro horní mytí zubů.
- b. **SOFT:** Zvláště jemný režim pro citlivé zuby a dásně..

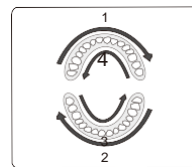
### Poznámky:

Pokud během mytí zubů stisknete tlačítko režimu, kartáč bude pracovat v dalším režimu a bude zahájen nový cyklus o 2 minuty a indikátor režimu se rozsvítí

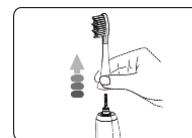
- Použijte lehký tlak a opatrně spusťte štětkovou hlavu pomalu přes zuby, s malými pohyby dopředu a dozadu.
- 5 Chcete-li maximalizovat účinnost mytí zubů, rozdělte ústa na 4 části. Začněte s částí 1 a myjte každou část

30 sekund. Otočení kartáče se zastaví po každých 30 sekundách, což znamená, kdy je nutné přejít na další část. Po 2 minutách provozu kartáč přestane pracovat. (Obrázek 3)

- 7 Vytáhněte hlavu kartáče z rukojeti. (Obrázek 4)
- 8 Opláchněte hlavu produktu a rukojeti pod tekoucí vodou a osušte ji otřením. (Obrázek 5)
- 9 Vložte rukojeť zpět do nabíječky.



Obrázek 3



Obrázek 4



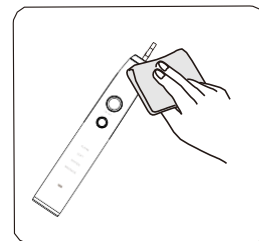
Obrázek 5

## ÚDRŽBA

Před čištěním výrobku se ujistěte, že jste odpojili zástrčku ze zásuvky.

### Zubní kartáček

- 1 Odstraňte hlavu kartáče.
- 2 Utřete všechny povrchy vlhkým hadříkem a umístěte rukojeť zpět do nabíječky. Neponořujte rukojeť ve vodě.
- 3 Po každém použití opláchněte kartáčovou hlavu a kartáče
- 4 Neumývejte v myčce nádobí.



### Nabíječka

- 1 Pomocí měkkého hadříku odstraňte všechny nečistoty z nabíječky
- 2 Občas vyčistěte zástrčku, abyste zajistili, že zůstane v dobrém provozním stavu. Sběr prachu nebo nečistot na



## ŘEŠENÍ PROBLÉMU

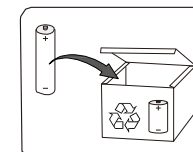
Problém	Možná příčina	Řešení
Zubní kartáček nefunguje.	Právě jste si koupili výrobek, nebo nebyl používán déle než 3 měsíce.	Naplňte hlavní jednotku nejméně 24 hodin.
Slabé nebo tlumené vibrace.	Zubní kartáček je silně přitisknut na zuby.	Položte štětkovou hlavu jemně na zuby.
Zubní kartáček pracuje jen krátkou dobu, a to ihned po naplnění.	Baterie dosáhla konce své životnosti.	Kontaktujte Centrum podpory.
	Doba nabíjení nestačí.	Naplňte hlavní jednotku nejméně 24 hodin.

## LIKVIDACE

Zdrojem napájení tohoto produktu je lithium-iontová baterie, která lze recyklovat. Po ukončení životnosti výrobku vyjměte baterii před tím, než produkt vyjmete a recyklujete nebo likvidujete v souladu s místními požadavky na nakládání s odpady. Máte-li jakékoli dotazy ohledně recyklace, kontaktujte místní oddělení pro nakládání s odpady.

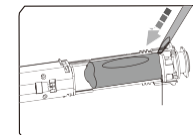
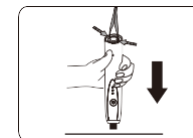
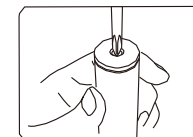
### Vyjmutí a recyklace baterie

Nikdy produkt nerozkládejte, s výjimkou případů, kdy je likvidován. Pokud to uděláte dříve, produkt bude zničen. Dodržujte základní bezpečnostní opatření.



Po vybití baterii musí být spotřebič odpojen od sítě.

- 1 Než vyjmete baterii, nezapomeňte ji zcela vyprázdnit.
- 2 Pomocí šroubováku odstraňte kryt šroubu a kryt baterie.
- 3 Držte rukojeť vzhůru nohama, stiskněte tělo rukojeti a vyjměte dva háky vnitřní součásti rukojeti.
- 4 Vložte šroubovák vedle přípojek baterie a otočte jej, aby došlo k rozbití konektorů. Vyjměte desku s plošnými spoji a vyjměte baterii z plastového držáku.
- 5 Baterii řádně recyklujte nebo likvidujte. Zeptejte se místní služby nakládání s odpady, zda obdrží zbývající součásti zubního kartáčku k recyklaci.



zástrčke může způsobit úraz elektrickým proudem, přehřátí nebo požár.

Bat

erie

- c. **BĚLENÍ:** Čištění zubů s leštěním a bělením.
- d. **MASÁŽ:** Pulsace pro jemnou stimulaci dásní.

Dbejte na to, aby nedošlo k připojení negativní a pozitivní poloviny baterie. Po vyjmutí baterie nepřipojujte spotřebič k síti.

Vytištěno v Číně

