

Elektrický zubní kartáček pro děti

Návod k použití

Model: GTS1000K

Dr. Mayer

LIFE & HEALTH

a. Hlava kartáčku



b. Identifikační kroužek

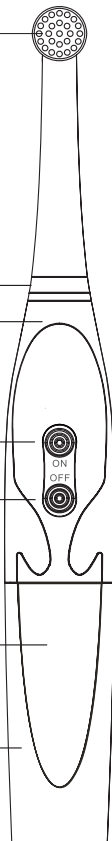
c. Rukojeť

d. Tlačítko ZAPNUTO

e. Tlačítko VYPNUTO

f. Panel

g. Pouzdro na baterie



-1-

DŮLEŽITÁ BEZPEČNOSTNÍ OPATŘENÍ

Čtete prosím bezpečnostní instrukce předtím, než začnete používat tento výrobek. Tyto bezpečnostní instrukce vám pomáhají nejen tento výrobek bezpečně a správně používat, ale i předcházetj tomu, aby jste zranili sebe nebo někoho jiného.

Během používání elektrických zařízení, zejména v přítomnosti dětí, by se vždy mělo dbát na základní bezpečnostní opatření, včetně následujících:

PŘEČTĚTE SI VŠECHNY INSTRUKCE PŘED POUŽITÍM

UPOZORNĚNÍ

K snížení rizika popálení, požáru nebo zranění osob:

- Tento výrobek není určen pro lidi se sníženými fyzickými, smyslovými a duševními schopnostmi nebo nedostatkem zkušeností a znalostí, ledaže by jim byl poskytnut odpovídající dohled nebo instrukce k použití výrobku, a to od dospělé osoby, která je odpovědná za jejich bezpečnost.
- Děti by měli pod dohledem, aby si s výrobkem nehráli
- Používejte tento výrobek pouze pro účel jeho použití a tak, jak je popsáno v tomto návodu. Tento výrobek je navržen pouze pro čištění Vašich zubů a dásní. Nepoužívejte jakékoliv příslušenství nebo hlavu kartáčku k ničemu jinému, než je doporučeno výrobcem.
- Tento zubní kartáček je přístrojem pro osobní péči a nepředpokládá se použití více pacienty v zubní ordinaci
- Pokud Vaše zubní pasta obsahuje peroxid, jedlou sodu nebo jiný hydrogenuhličitán (běžné v bělících zubních pastách), tak důkladně čistěte hlavu kartáčku a rukojeť, aby nedošlo k popraskání plastových částí výrobku.
- Uchovávejte výrobek ve vzdálenosti od horkých povrchů.
- Pokud se vyskytnou potíže nebo bolest v ústech, přerušete používání kartáčku a kontaktujte zubaře.
- Nečistěte tento výrobek v myčce.
- Nepoužívejte kartáček venku nebo v prostředí, kde se používá aerosol (sprej) nebo kde se pracuje s kyslíkem
- Nikdy neupustěte ani nevkládejte žádné předměty do jakéhokoliv otvoru.
- Pouze pro domácí použití uvnitř.
- Pokud kartáček dlouhou dobu nepoužíváte, prosím vyměňte baterie, aby jste jej nepoškodili v případě „vyteklych“ baterií.

-2-

ZDRAVOTNÍ UPOZORNĚNÍ

- Pokud jste měli chirurgický zákrok v oblasti úst nebo dásní v posledních dvou měsících, tak konzultujte toto se svým zubním lékařem před použitím kartáčku.
- Obratete se na svého zubního lékaře, pokud dochází k nadměrné krvácení během používání kartáčku nebo přetrvává mírné krvácení po jednom týdnu používání.
- Před použitím tohoto kartáčku se poradte se se svým lékařem nebo výrobcem implantovaných zařízení, pokud máte otázky týkající se společného použití tohoto výrobku a kardiostimulátoru nebo jiného implantovaného zdravotnického zařízení.
- Poradte se se svým lékařem, pokud máte nějaké zdravotní problémy.

USCHOVEJTE TYTO INSTRUKCE

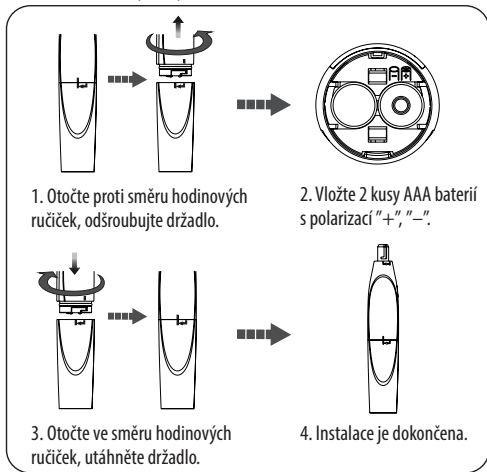
-3-

Elektrický zubní kartáček pro děti je navržen pro děti do maximálně 5 let věku. Není určen pro dospělé.

U dětí mladších 8 let, zubní lékař doporučuje, aby čištění zubů bylo pod dohledem rodičů nebo dospělého pečovatele.

ZAČÍNÁME

1. Instalace baterií (obr. 1)

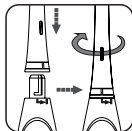


Obr. 1

ZPŮSOB POUŽITÍ

1. Nasadte hlavu kartáčku na tělo kartáčku podle značení, vložte na hnací hřídel a otáčejte ve směru hodinových ručiček dokud nezapadne na své místo na držadle (obr. 2)

- Zabraňuje hlavě kartáčku, aby se díky vibracím oddělila od držadla.

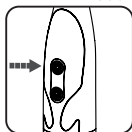


Obr. 2

2. Dejte zubní pastu na hlavu kartáčku.

3. Vložte hlavu kartáčku do úst.

4. Lehce stiskněte tlačítko ZAPNUTO na kartáčku a začnete si čistit zuby. (obr. 3)



- Čistěte si zuby rovnoměrně v 4 částech. (obr. 4)
1. Nahoře zvenku
 2. Dole zvenku
 3. Nahoře zevnitř
 4. Dole zevnitř
5. Vedte hlavu kartáčku pomalu z jednoho zubu na druhý.

- Čistěte jedno místo několik vteřin než přejdete na další zub.
- Netlačte na kartáček příliš silně nebo moc nedrhněte, jednoduše nechte kartáček, aby pracoval sám.

6. Během čištění, lehce stiskněte tlačítko VYPNUTO pro ukončení čištění. (obr. 5)

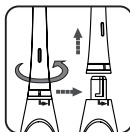
POZNÁMKA:

2 minuty jsou dostatečně dlouhá doba na to, aby Vaše zuby byly vyčištěny pořádně. Pokud chcete pro důkladnější čištění, můžete čistit zuby i déle než 2 minuty.

Pokud použijete elektrický zubní kartáček poprvé, může mírně krváčet. Krvácení by mělo přestat po několika dnech, než si dášné na elektrický kartáček zvyknou. Pokud krvácení přetrvává, konzultujte toto se svým zubním lékařem.

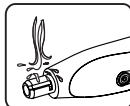
ÚDRŽBA

1. Otočte hlavu kartáčku ve směru hodinových ručiček a odejměte ji od držadla kartáčku. (obr. 6)



Obr. 6

2. Zapněte kartáček a opláchněte hnačí hřídel pod tekoucí vodou od zbytků zubní pasty (obr. 7)



Obr. 7

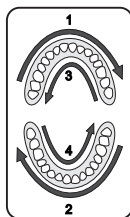
3. Vypněte kartáček, odejměte hlavu kartáčku a vypláchněte její vnitřek (maximálně 140 F) (obr. 8)

4. Zapněte kartáček a opláchněte hlavu kartáčku pod tekoucí vodou. (obr. 9)

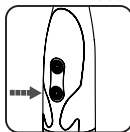


Obr. 8

5. Vsuňte hlavu kartáčku zpět na držadlo. (obr. 2)



Obr. 4

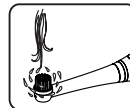


Obr. 5

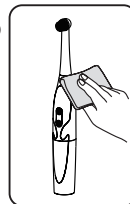
6. Očistěte kartáček lehce navlhčeným ubrouskem nebo papírovým ručníkem. (obr. 10). Pokud zubní kartáček po delší dobu nepoužíváte, měli by jste vyjmout baterie ven a vložit výrobek do krabice.

POZNÁMKA:

- Vyměňte hlavu kartáčku každé 3 měsíce pro co nejlepší čistící efekt.
- Stejně tak vyměňte hlavu kartáčku, pokud se štětiny začnou ohybat směrem ven.
- Jákýkoliv jiný servis by měl být prováděn autorizovaným servisním střediskem.
- Nemíchejte staré a nové baterie.
- Nemíchejte různé typy baterií.



Obr. 9



Obr. 10

ŘEŠENÍ PROBLÉMŮ

Problém	Pravděpodobná příčina	Řešení
Zubní kartáček nepracuje	Nejsou vloženy baterie	Vložte baterie
	Baterie jsou vloženy špatnou polarizací	Vložte baterie správnou polarizací
	Baterie jsou vybité	Vložte nové baterie
Slabá nebo zmenšená oscilace	Při čištění tlačíte příliš silně na zuby	Při čištění zubů tlačte na hlavu kartáčku jemněji

Kontakty:

Distributor pro ČR a SR:

Best Brands Company, s.r.o.

Karlova 344, Velim 281 01

info@bbcomp.cz

www.doctor-mayer.cz

nebo www.bbcomp.cz

